

Näin kudot

Rigid Heddle -kangaspuilla



ashford
WHEELS & LOOMS

kehräys | kudonta | karstausta | huovutus | neulonta | värjäys

Tervetuloa ihanaan kudonnan maailmaan...

ENSIMMÄINEN TYÖ – HUIVI

Tarvitset:

sakset
mittanauhan
pahvisia loimipäreitä
yhden pitkän pöydän tai kaksi pienempää

Lanka

Mallityössä on käytetty loimi- ja kudelangana Ashfordin Tekapo-lankaa, pehmeää DK-vahvuista neulelankaa, jossa on käsinkehrätyn langan vaikutteita.

Ashford Tekapo 8ply/DK yarn (100% wool, 200m/218yds, 100gm net) #206 Natural White, #230 Midnight Blue, #229 Stonewash, #228 Silver.

Loimi

Mallityössä on käytetty Ashford Tekapoa, sinistä, hopeaa ja valkoista.

Pituus 2,0 metriä, josta riittää 23 cm:n hapsut molempiin päihin.

Lankaluku 84

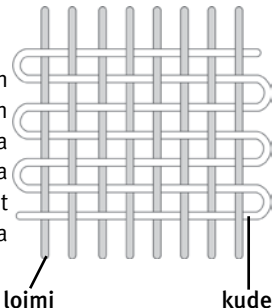
Huivin leveys viimeisteltynä 28 cm

Kude

Ashford Tekapo #206 Natural White.

LOIMI JA KUDE

Nämä kaksi perustermiä ovat kudonnan perusta. Loimilangat laitetaan kangaspuihin ensin ja kudottaessa ne pidetään jännityksessä loimi- ja kangastukkien välillä. Kudelangat kulkevat loimilankojen yli ja ali ja muodostavat kangasta kudottaessa.



VIRIÖ

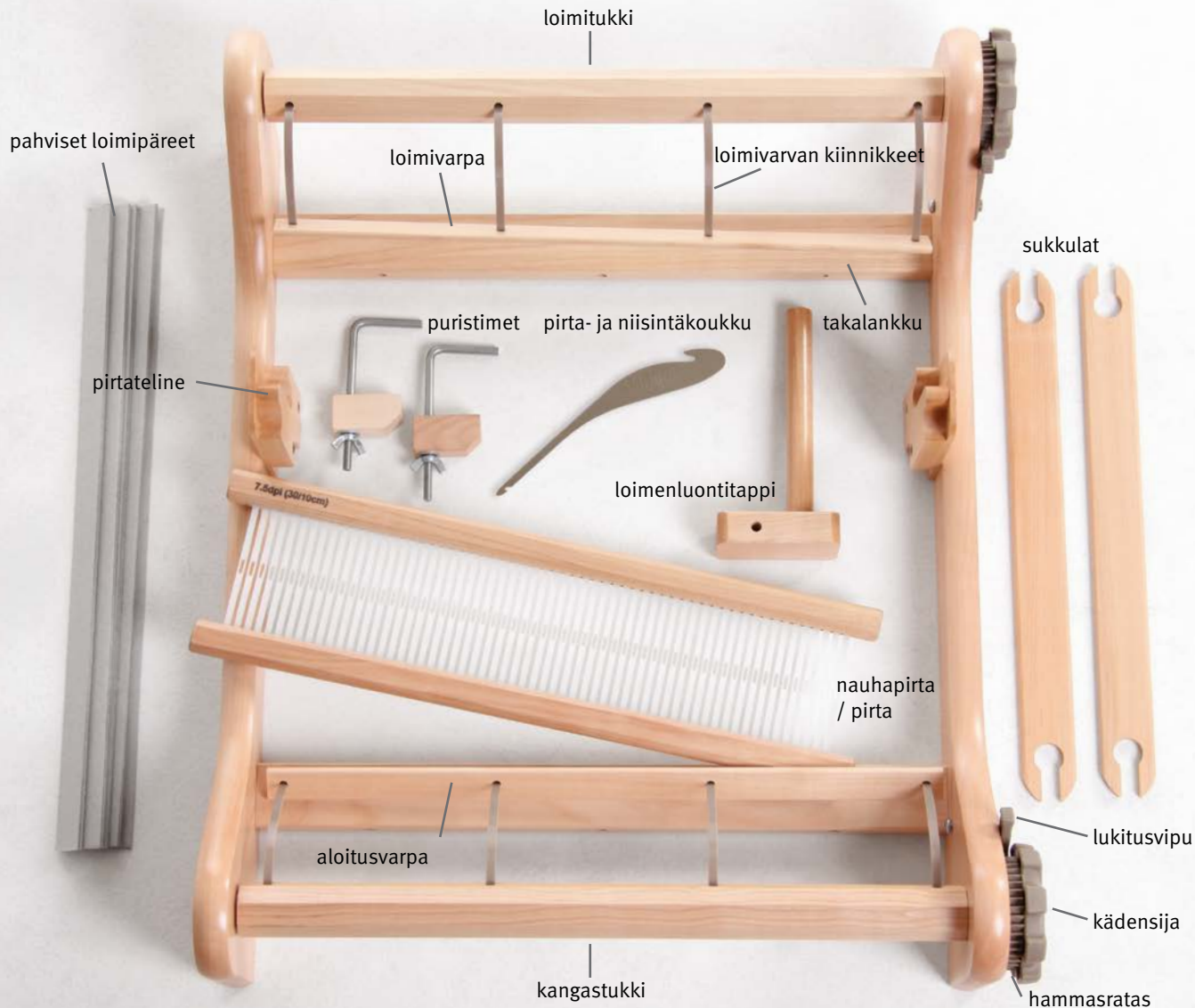
Virio on se v-muotoinen aukko, joka kudottaessa muodostuu loimeen ja johon sukkula viedään.

LISÄVARUSTEET

Lisäpirttoja on saatavilla eri tiheyksillä: 1l/cm, 2l/cm, 3l/cm, 4l/cm, 5l/cm ja 6l/cm (pirrassa merkitty esim. 30/10). Muita lisävarusteita ovat Varident-pirta, Freedom-roller, pöytäteline, lattiajalusta, lisäloimitapit luontikehyksen tekoon puiden alapinnalle, poimintalastat, sukkulat, puiset neulat, kuvakudoshaarukka, loimilankapainot, hapsuttaja.

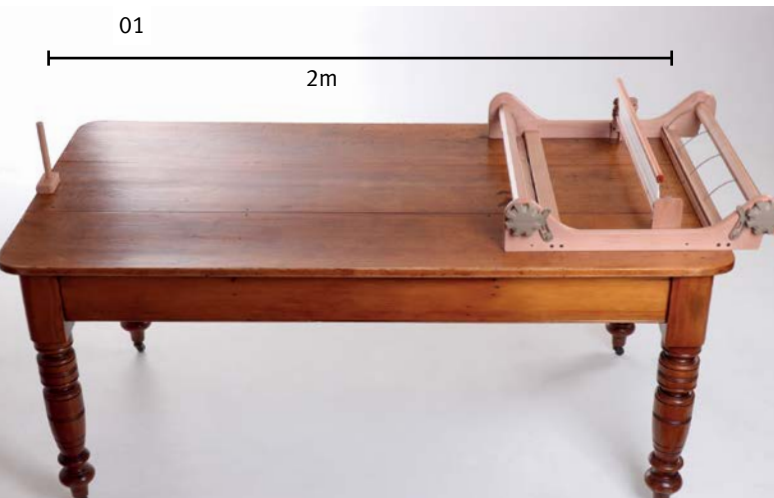


Rigid Heddle - puut ja lattiajalusta



KANGASPUUT

Nauhapirta muodostuu raoista ja silmistä joiden läpi loimilangat kulkevat ja muodostavat viriöt. Kuvassa näkyvä pirta on nro:n 30/10 pirta. Sen tiheys on siis 31/cm. Pirtaa, jota kutsutaan kaiteeksikin, käytetään myös kun "lyödään" kude paikoilleen. Sukkulaa käytetään kuteen viemisessä paikoilleen, reunasta toiseen. Loimenluontityökaluja (loimenluontitappi, pirta-/niisintäkoukku ja 2 puristinta) käytetään loimen luonnissa.



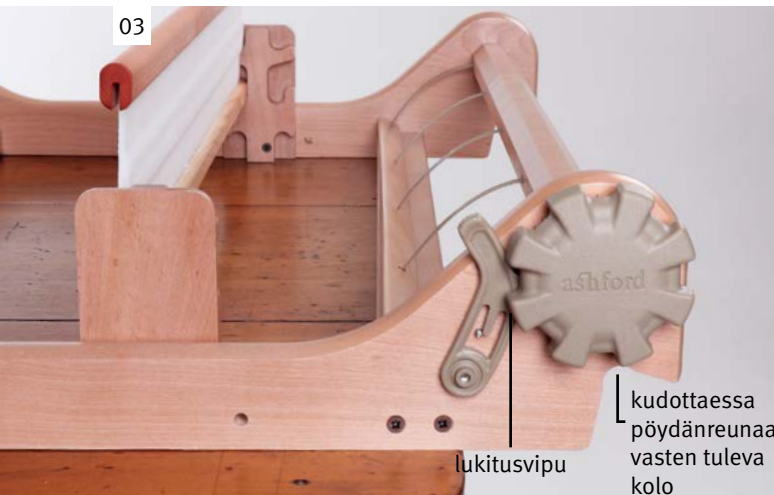
01
2m

Käytä pitkää pöytää tai kahta pienempää pöytää ja aseta ne niin että loimenluontitappi on 2 metrin päässä loimivarvasta.



02

Aseta puristin takalankun keskimmäviseen reikään ja kiinnitä puut pöytään.



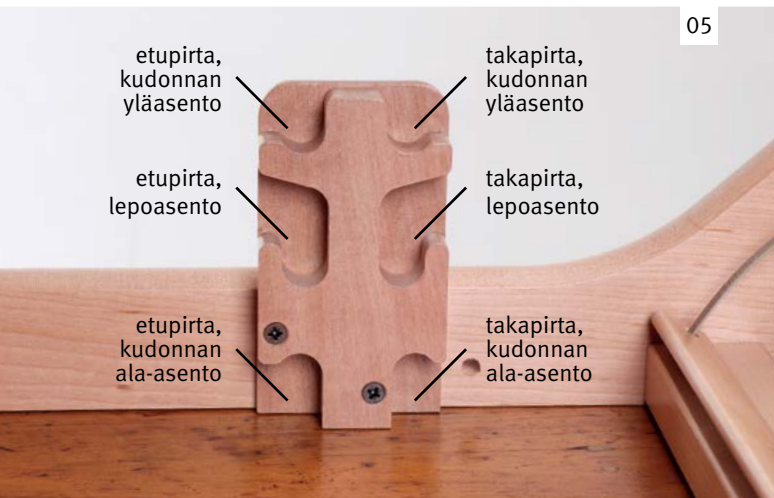
03

Huom.: Puiden takaosassa on kudottaessa pöydänreunaa vasten tuleva kolo. Lukitse kiristysmekanismit edestä ja takaa jotteivät tukit pyöri vapaasti. Lukitusasennossa lukitusvivun piikit ottavat kiinni hammasrattaaseen.



04

Kiinnitä loimenluontitappi puristimella pöydän toiseen päähän.
Huom.: Mikäli pöydän alareuna ei ole tarpeeksi syvä puristimelle, käännä puristimen puuosa ulospäin.



Kun kudot yhdellä pirralla, käytä etupirran kudonta-asemia. Kun kudot kahdella pirralla (tuplaleveää eli tasoksilevitettävää kangasta, kaksinkertaista kangasta tai kuvioita) käytä sekä etu- että takapirran kudonta-asentoja.

Huom: Pirtatelineessä on kolme asentoa: kudonta ylhäällä ja alhaalla sekä lepoasento keskellä.



Ohjeen huiviin tulee 84 loimilankaa. Toisin sanoen, 42 lankaa kaksinkertaisena jokaiseen pinnan rako. Katso ohjetta aloituskohdasta alla. Solmi loimilangan pää kiinni umpisolmulla loimivarpaan puiden takana, samaan kohtaan kuin ensimmäinen pinnan rako josta aloitit.



Aloituskohdtaohje:

40 cm puut – Jätä 9 rako reunasta tyhjäksi.
 60 cm puut – Jätä 24 rako reunasta tyhjäksi.
 80 cm puut – Jätä 39 rako reunasta tyhjäksi.

Pujota pirtakoukku ensimmäisen rako. Koukkaa lanka koukulle ja vedä raosta läpi. Lisätietoa kahden pinnan käytöstä (tasoksi levitettävän, kaksinkertaisen kankaan ja eri kuvioiden kutominen) verkkosivuillamme: www.ashford.co.nz/doubleheddle



Vie lanka loimenluontitapin ympäri.
Loimilanka (kerä, kartio, tms.) kannattaa laittaa lattialle kangaspuiden taakse.
Vinkki: Aseta lankakerä kulhoon tms. jottei se pyöri pitkin lattiaa.



Vie lanka takaisin samasta raosta puiden taakse ja kierrä se loimivarvan ympäri. Ota lanka koukulle seuraavasta raosta varvan ALAPUOLELTA. Vedä lanka pirtakoukun avulla läpi ja kierrä se taas loimenluontitapin ympäri samalla tavalla kuin ensimmäinenkin lanka. Pidä langankireys tasaisena koko loimen leveydeltä.



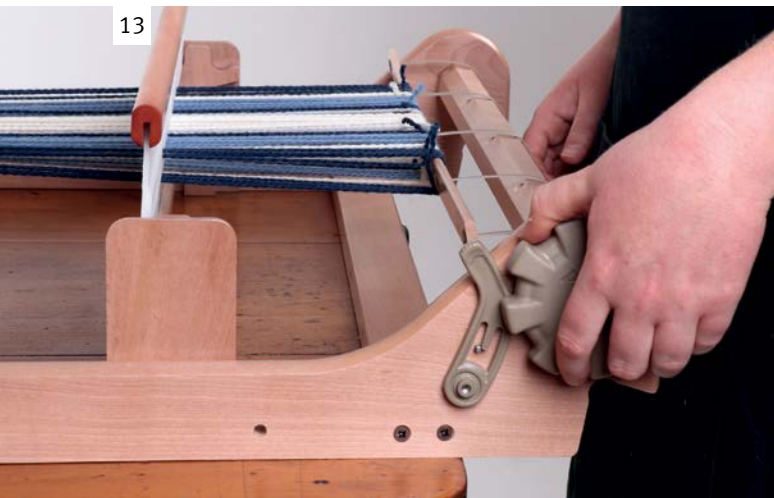
Vie lanka jälleen takaisin samasta hahlosto loimivarvalle. Kierrä lanka ALAKAUTTA loimivarvan ympäri ja ota lanka seuraavaan rakoon varvan PÄÄLTÄ, vedä raosta läpi ja kierrä loimenluontikepin ympäri. Jatka näin, kiertäen loimilanka vuorotellen varvan ALTA ja PÄÄLTÄ, kunnes lankalennekejä on 42, eli loimessa on yhteensä 84 lankaa.



Värin vaihtaminen: Katkaise lanka ja sido se kiinni loimivarpaan. Sido uusi lanka entisen viereen ja jatka loimen luontia normaalisti (kuvat 9 ja 10) seuraavaan värienvaihtokohtaan tai loppuun asti. Lopeta loimen luonti katkaisemalla lanka ja sitomalla se kiinni loimivarpaan. Sido loimilangat tiukalla rusetilla loimitapin etupuolelta.



Pyydä jotakuta pitelemään lointa kun kierrät sen tukille.
Huom.: Jos teet tämän työvaiheen yksin, katso ohjeet (Solo Warping Instructions) Ashfordin verkkosivuilta www.ashford.co.nz/solo



13

Seiso kangaspuiden takana. Kierrä loimitukin kädensijasta itseesi päin, kunnes loimivarpa ja sen kiinnikkeet kiertyvät kerran loimitukin ympärille.



14

Aseta yksi pahvinen loimipäre tai voimapaperi varvan päälle.



15

Kierrä hieman yli kierros lointa lisää tukille, ja lisää seuraava pahvinen loimipäre. Päre pitää loimilangat erillään ja lankojen jännityksen tasaisena. Lisää loimipäreitä tasaisesti seuraavilla kierroksilla tai anna voimapaperin kiertyä mukana.



16

Lopeta tukille kiertäminen kun loimen pohjukka (etupää) on kangastukin kohdalla. Leikkaa pohjukka auki pienissä erissä. Älä kierrä enää loimilankoja pidemmälle. Irrota puristin ja puut niisintää varten.



17

Nosta kahta ensimmäistä lankaa pirran vasemmassa reunassa varovasti ylöspäin. Katso samalla loimitukilta, kumpi langoista näyttää olevan oikealla. Vedä se lanka raon oikealla puolella olevan silmän läpi pirtakoukun pienempää koukku (= niisintäkoukku) apuna käyttäen. Toinen lanka jää rakoon. (kuva puiden takaa)

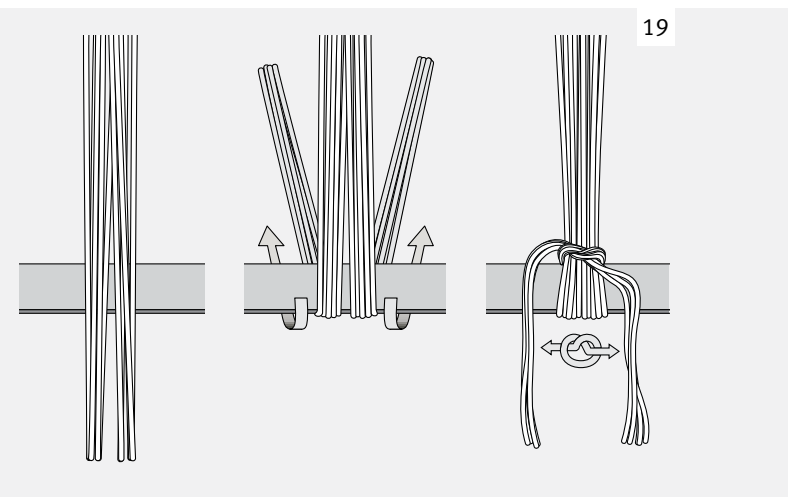


18

Jatka samalla tavalla, kunnes kaikki langat ovat vuorotellen pirran silmässä ja raossa. (kuva puiden etupuolelta)



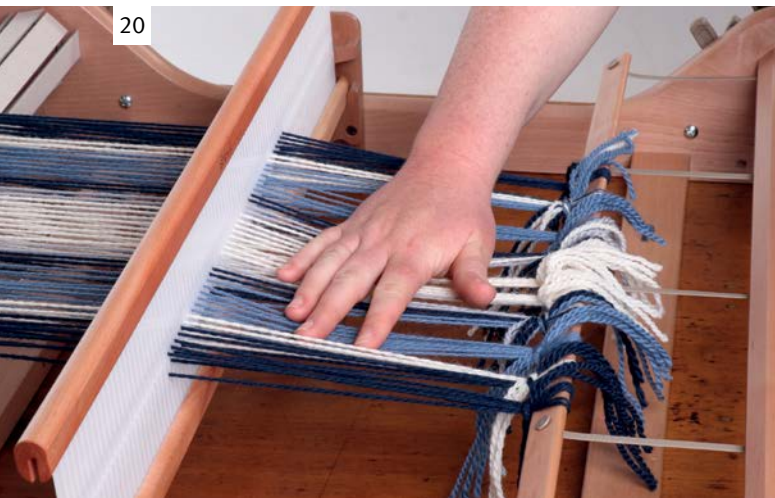
Jaa langat pieniin ryhmiin, 8 lankaa jokaiseen. Aloita kesimmäisestä ryhmästä ja ota sen 8 lankaa ja vie ne varvan ympäri yläkautta. Jaa langat sitten kahteen ryhmään ja tee aloitussolmu. Jatka vuorotellen oikealta ja vasemmalta solmien reunoja kohti.



19



VAIHTOEHTOINEN TAPA: katso YouTube kanavaltamme video "Tying a warp on a Rigid Heddle Loom" <https://youtu.be/bnrCoijfZVY>



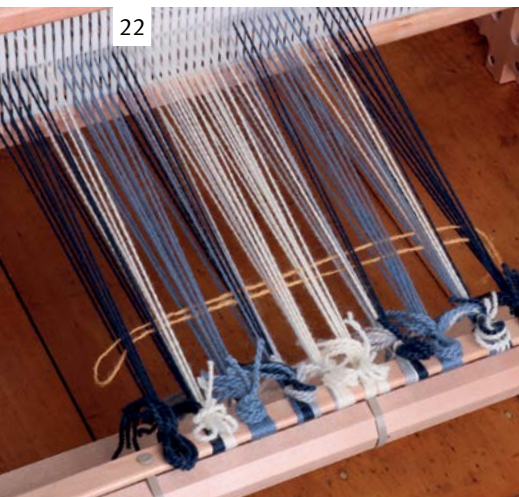
20

Tarkista kämmenellä kevyesti painaen, että langat ovat yhtä kireällä. Kiristä lankoja tarvittaessa varovasti kiristämällä solmuja avaamatta niitä kokonaan.



21

Solmi vetosolmu. Tee solmu niin, että saat sen helposti auki, kun työsi on valmis. Käytä mahdollisimman vähän loimilankaa, ellet tee työhön hapsuja.



22

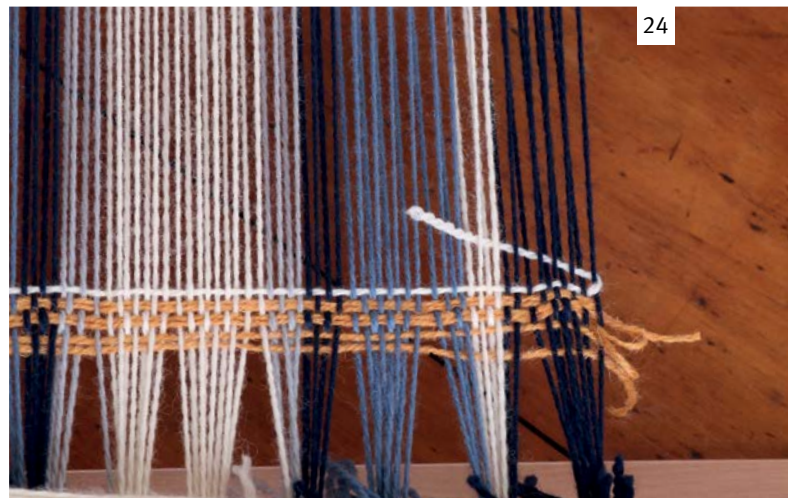


Ennen varsinaisen työn aloittamista loimen alkupää täytyy tasoittaa. Voit myös katsoa tästä videon Ashfordin YouTube kanavalta: <https://youtu.be/A-SW47MtrsQ>. Siirrä lointa ensin hieman kangastukille: vapauta lukitusvipu loimitukilta kääntämällä ensin kevyesti kädensijaa kiristysuuntaan ja vedä samalla lukitusvipu pois hammasrattaalta. Pidä vasen kätesi loimitukin kädensijalla ja kierrä varovasti oikealla kädellä kangastukin kädensijasta itseesi päin kunnes aloitusvarpa on lähellä kangastukkia. Paina loimitukin lukitusvipu paikoilleen ja kiristä loimi. Kallista pirtaa lepoasennosta eteenpäin ja vie se kudonnan yläasentoon. Vie viriöön lankalenkki nukkaamatonta jämalankaa oikealta vasemmalle. **ÄLÄ LYÖ KUDETTA KIINNI VIELÄ.** Vie pirta kudonnan ala-asentoon ja heitä viriöön toinen lankalenkki edelleen oikealta vasemmalle (tarkista että langanpää jää koko ajan oikealle jotta saat langan helposti poistettua). Toista vielä kerran pirta yläasennossa. Paina tämän jälkeen kuteet kevyesti kiinni niin alas lähelle alkusolmuja kuin ne menevät. Loimilankojen pitäisi nyt olla tasaisesti samalla tiheydellä kuin ne ovat pIRRASSAKIN.



23

Nyt voit aloittaa varsinaisen kutomisen. Kierrä kudelankaa lastasukkulalle. Aseta pirta ala-asentoon. Vie sukkula viriön läpi toiselle puolelle. Paina pirttaa ensin kevyesti alaspäin ja vedä se sitten kohtisuorassa asennossa eteenpäin ja paina kudelanka kevyesti aloituslankoja vasten.



24

Vie pirta yläasentoon. Aseta käsin langan aloituspää viriöön pieneltä matkalta. Vie sukkula viriöön läheltä pirttaa. Kallista sitten pirttaa eteenpäin jotta saat sen helposti pois yläasennosta, älä nosta suoraan ylös. Paina pirralla kevyesti kude kiinni.



25

Vinkki: Jotta saat reunoista tasaiset ja suorat, jätä kudelankaan tarpeeksi syötöstä. Vedä kevyesti kädellä reunaa ulospäin ja aseta kudelanka noin 30 asteen kulmaan. Paina kude kiinni kevyesti, älä käytä liikaa voimaa. Kudelankojen väliin tulisi jäädä aina pieni rako, sillä loimi- ja kudelangat tiivistyvät pituus- ja leveysuunnassa, kun työ irrotetaan puista.
HUOM.: LYÖ KUDE KIINNI KEVYESTI! KUDELANKOJEN VÄLIIN TULEE JÄÄDÄ PIENI RAKO.



26

Jatka kutomista kuten edellä, kunnes työsi reuna (kankaansuu) on noin 8 cm:n päässä pirrasta. Nyt on siirrettävä lointa (kudonnainen siirtyy kangastukille).
ASETA PIRTA LEPOASENTOON.

27



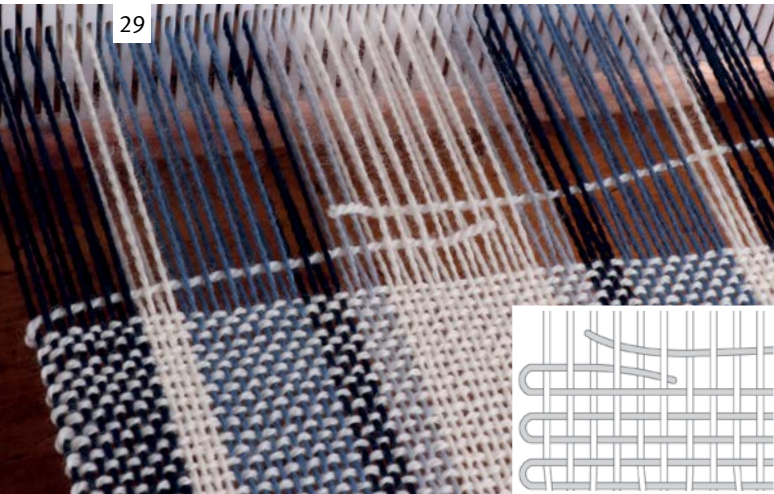
Siirrä lointa kangastukille näin: vapauta lukitusvipu loimitukilta kääntämällä ensin kevyesti kädensijaa kiristysuuntaan ja vedä samalla lukitusvipu pois hammasrattaalta. Käännä kädensijaa itseesi päin ja rullaa loimilankaa tukilta. Paina loimitukin lukitusvipu paikoilleen.

28



Kierrä kangastukin kädensijasta kangastukkia itseesi päin kunnes kankaansuu on noin 5 cm päässä kangastukista. Tarkista loimen kireys kämmenpohjalla. Työn edetessä siirrä lointa tällä tavoin eteenpäin. **Vinkki:** aseta kartongin pala työn alkusolmujen kohdalle suojaamaan työtä painaumilta.

29



Kudelangan jatkaminen: Jos kudelanka loppuu kesken, kierrä lisää kudetta sukkulalle. Aseta työssä lankojen päät päällekkäin muutaman cm:n matkalta samassa viriössä. Lyö molemmat kuteet kiinni samalla kertaa. Voit huolitella leikkaamalla tai parsinneulalla pujottelemalla ylimääräiset roikkuvat päät tms. loppuksi.

30



Jatka kutomista työn loppuun saakka, muista jättää saman verran loimilankaa loppuun kuin alussakin hapsuiksi. Leikkaa loimilangat poikki loimivarvan takaa (ei edestä kuten kuvassa). Varo leikkaamasta loimivarvan kiinnikkeitä!



Vapauta kangastukin lukitusmekanismi ja kierrä kangas pois tukilta.



Avaa solmut työn alusta ja irrota valmis työ puista.



Aseta työ pöydälle ja solmi loimilangat 4 langan ryhmissä hevosenhäntäsolmulla. Pujota työn alkuun ja loppuun jääneet langapäätyt tylpällä parsinneulalla työhön tai lisää ne hapsuihin. Vaihtoehtoisesti voit tehdä hapsut hapsuttajalla. Katso lisätiedot viimeiseltä sivulta.



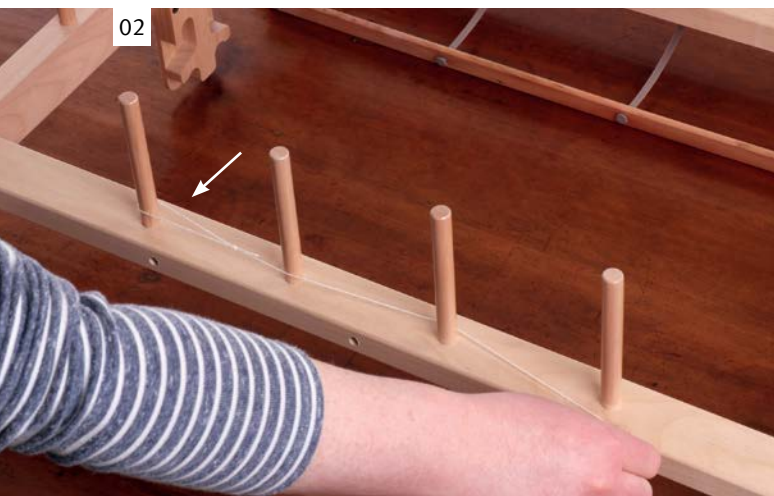
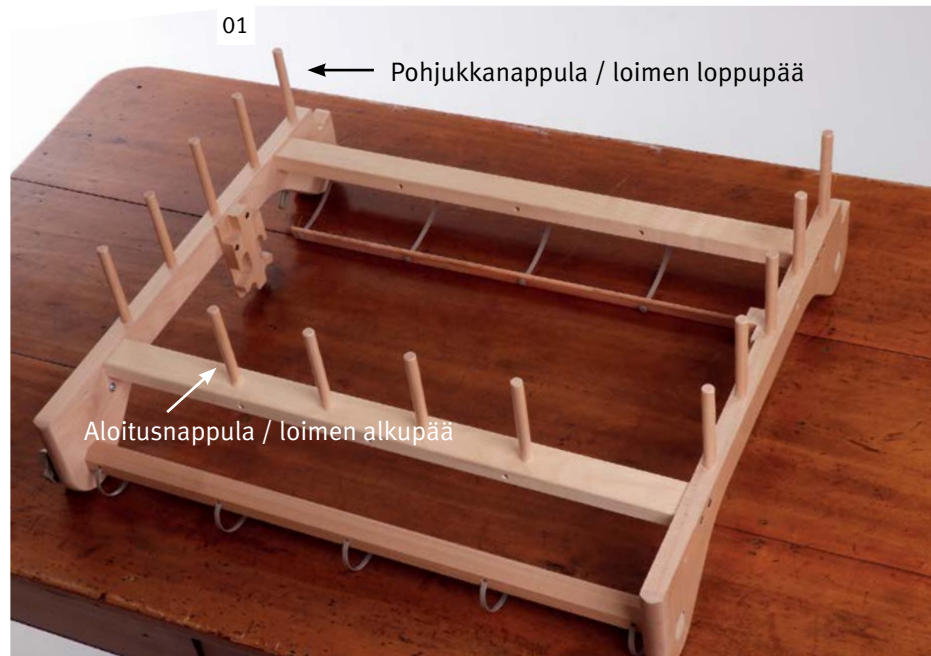
Kudonnainen suoraan puista otettuna. Kudonnainen pesun jälkeen.

Kudottu työ tulisi pestä kevyesti, jotta langat vapautuvat jännityksestä ja työhön jääneet mahdolliset epätasaisuudet tasoittuvat. Katso tarkemmat ohjeet viimeiseltä sivulta.

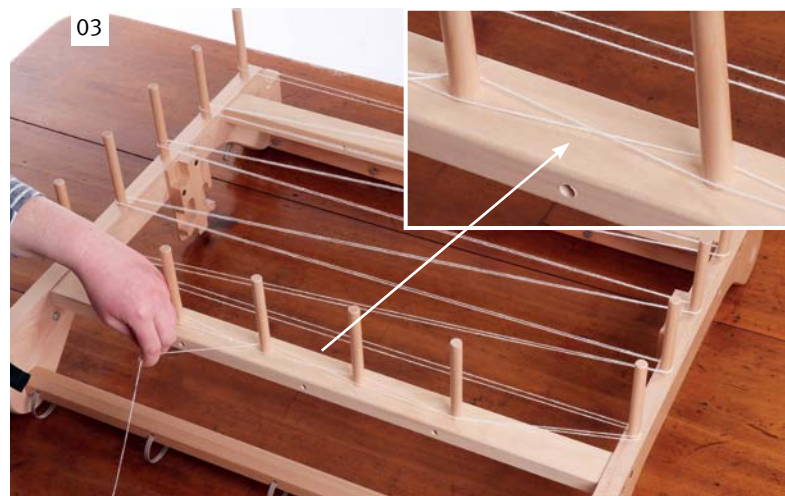
LOIMEN LUOMINEN LUONTIKEHYKSESSÄ

Käyttämällä Rigid Heddle Lisäloimitappeja voit luoda loimen erillisenä loimilettinä. Tämän loimenluontitavan etuja ovat mm.: loimen luonti onnistuu pienemmässä tilassa, loimilangat ovat tasapitkiä, loimen kireys säilyy tasaisempana ja voit luoda loimeen helpommin yksittäisiä erivärisiä loimilankoja.

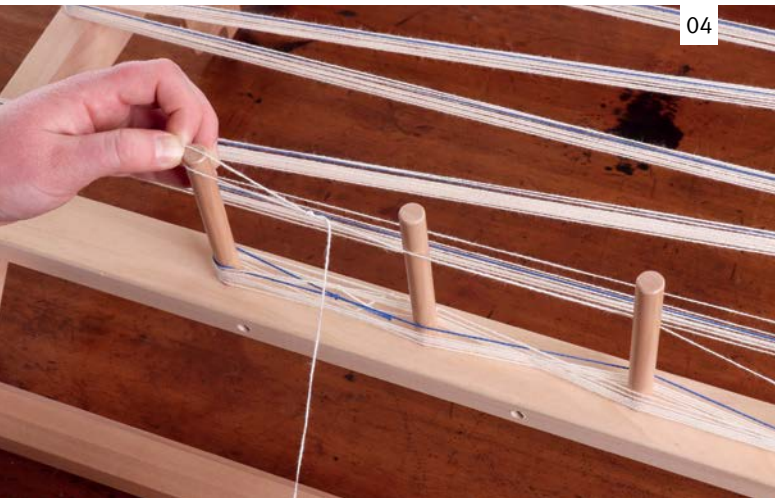
Laske tarvittavan loimen pituus ja tee luonnin avuksi mittalanka jostain jämälangasta. Ota kello ja sormukset pois kädestä.



Tee loimilangan alkupäähän lenkki ja pujota se aloitusnappulaan. Kierrä loimilanka tappien eri puolilta kuvien 2 ja 3 osoittamalla tavalla ja palaa lopusta takaisin alkuun samaa reittiä.



Takaisin palatessa tee tiuhta loimen alkupäähän kolmanneksi ja toiseksi viimeisten tappien väliin: Luo langat ristiin / päinvastoin tiuhtanappuloiden yli ja ali kuin aloittaessasi. Tiuhta on tärkeä: se pitää langat oikeassa järjestyksessä niisimistä varten.



04

Jos vaihdat loimilangan väriä, tee se aloituspäässä samantyyppisillä lankalennillä kuin aloittaessasi.



05

Jos haluat luoda loimeen yhden yksittäisen langan tietyllä värillä, voit katkaista ja sitoa langan myös lopetusnappulaan samantyyppisillä lenkillä kuin alkupäässäkin. Aloita seuraava lanka aloitusnappulasta.



06

Kun koko loimi on luotu (tarkista lankamäärä vielä), sido loimeen tasaisesti apulankoja jotteivät loimilangat sotkeudu. Jätä mittalanka ulkopuolelle. Sido tiuhtalanka loimen alkupäähän tiuhtaan kuvan mukaisesti ja tiuhtalangan päät yhteen jotta langat pysyvät oikeassa järjestyksessä. Varaa tiuhtalankaan $2 \times$ loimen leveys + 20 cm ylimääräistä solmimisvaraa.

Huom.: Luo leveät loimet 2-3 osassa.



07

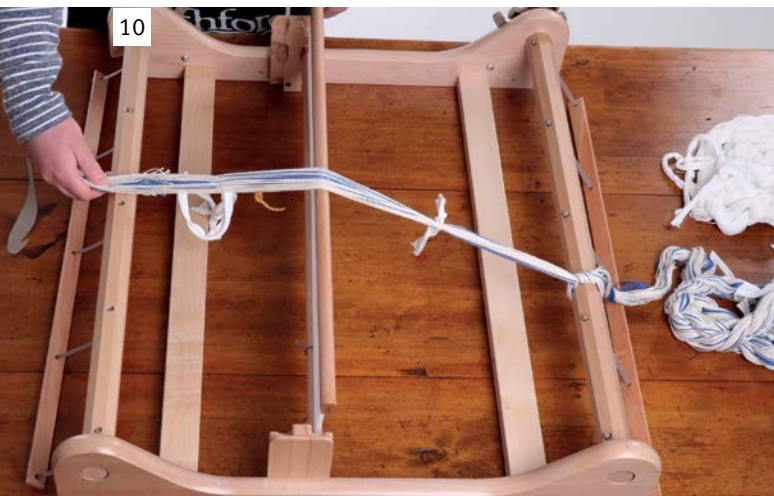
Sido myös loimen aloitus- ja lopetuspohjukat.



Seuraavaksi letitä loimi. Nosta loimen loppupää pois pohjukkanappulasta. Pujota toinen käsi pohjukkaan ja vedä loimi pohjukan läpi silmukalle.



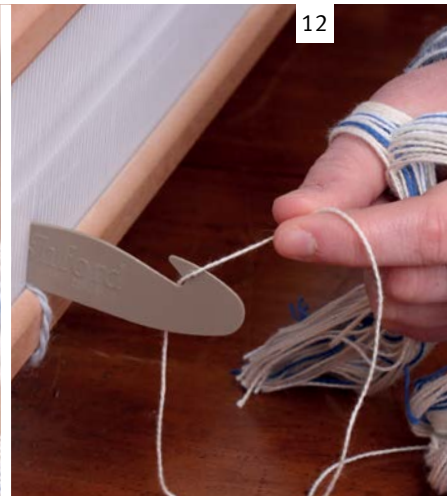
Pujota kätesi tähän syntyneeseen silmukkaan ja vedä uusi silmukka edellisen läpi toisella kädellä kuin tekisit ketjuvirkkausta. Jatka kunnes olet tiuhdan lähellä. Nosta aloituspohjukka pois nappulalta.



Sido letittämätön loimen alkupää kangastukkiin kiinni pitääksesi sen paikoillaan.



Pidä kiinni loimiletistä läheltä tiuhtaa ja leikkaa pohjukka auki.



12

Aseta pirta lepoasentoon ja merkitse pirtaan loimen aloituskohta pirran keskipisteestä. Nosta tiuhtalankaa (älä avaa sitä) ja pujota etusormi ja peukalo tiuhdan läpi kuvan osoittamalla tavalla. Aloita niisiminen. Ota uloimmainen / ensimmäinen loimilanka tiuhdasta ja pujota se niisintäkoukulla pirran läpi edestä taakse. Niisi jokainen lanka vuorollaan pirran rakoon ja silmään vuorotellen.



13

Kun kaikki langat on niisitty, sido ne pienissä nipuissa loimivarpaan. Katso kuvat 19-21 edeltävästä Huivi-ohjeesta.



14

Avaa loimiletti kangastukilta. Kierrä loimi tukille normaalisti. Huolehdi tasakireydestä. Tarvittaessa pyydä jotakuta avuksi pitelemään loimilettiä tai kiertämään tukkia.



Aseta pahvisia loimipäreitä tasaisesti loimitukille kiertämisen yhteydessä, vähintään yksi / kierros. Kun loimi on kierretty tukille, tee alkusolmut. Kts. kohdat 19-21 tai video Tying on a warp osoitteessa <https://youtu.be/bnrCoijfZVY>.



Ennen kudonnan aloittamista tasoita loimi jämalangalla. Ohjevideon Spreading the warp löydät osoitteesta <https://youtu.be/A-SW47MtrsQ>



Nyt voit aloittaa kutomisen!

VIIMEISTELY

Kudottu työ tulisi pestä kevyesti, jotta langat vapautuvat jännityksestä ja työhön jääneet mahdolliset epätasaisuudet tasoittuvat. Suom.huom.: Voit kokeilla ensin höyrytystä. Useimmat kudotut tekstiilit voi pesun sijaan myös höyryttää silitysraudalla käyttäen reilua höyryä ja langalle sopivaa lämpötilaa. Älä paina työtä raudalla, vaan liikuta sitä kevyesti työn yläpuolella. Jos haluat tiiviimmän lopputuloksen, pese työ käsin.

PESU

Pese työ käsin, käytä vain vähän pesuainetta. Puristele työtä kevyesti. Purista ylimääräinen vesi pois ja huuhtelee lämpimällä vedellä. Kuivata tasolla pyyhkeen päällä ilman taitoksia. Silitä työ kosteana puuvillakankaan läpi. Anna kuivua ilmastavasti. Valmist! Nyt voit ylpeänä pukeutua ensimmäiseen käsinkudottuun huiviisi!

LISÄVINKKEJÄ

Kuteen kiinnilyöminen

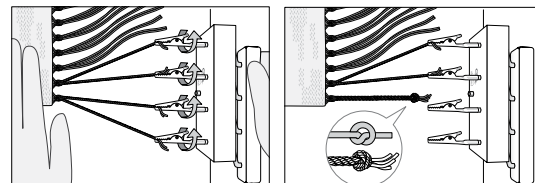
Lyö kude aina kevyesti kiinni (älä hämäänny ammattitermistä 'lyödä'). Työ voi kutoessa näyttää hieman harvalta, mutta muista, että kutoessa langat ovat jännityksessä ja ne vapautuvat, kun työ otetaan puista pois, jolloin työ hieman painuu kasaan leveys- ja pituussuunnassa. Lisäksi pesu tasoittaa työssä olevia epätasaisuuksia.

Loimen kireys

Älä kiristä lointa liian kireälle. Kireys on riittävä, kun pirta ei yläasennossa kaadu eteenpäin ja ala-asennossa se ei roiku tyhjän päällä vaan asettuu napakasti koloonsa. Jos pirta kaatuu ylhäällä tai roikkuu alhaalla, kiristä lointa hieman. Jos et saa pirtaa yläasentoon kevyesti, löysää lointa vähän. Ylikireä loimi rasittaa turhaan loimilankoja ja puita ja tekee kutomisesta hankalaa!

KIERRETYT HAPSUT

Saat tehtyä tasaisesti kierretyt hapsut helposti ja nopeasti Hapsuttajalla. Katso ohjevideo osoitteessa <https://youtu.be/8b2jL4UgsfA>



Saatavissa myös



The Ashford Book of Rigid Heddle Weaving
By Rowena Hart
ISBN: 978-0-9582881-1-8



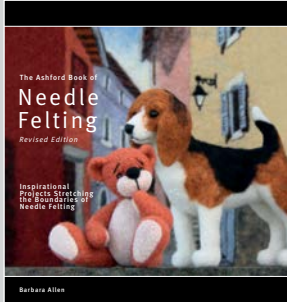
The Ashford Book of Weaving Patterns from Four to Eight Shafts
By Elsa Krogh
ISBN: 978-0-9582881-7-0



The Ashford Book of Hand Spinning - By Jo Reeve
ISBN: 978-0-9582881-5-6



The Ashford Book of Carding - By Jo Reeve
ISBN: 978-0-9582881-9-4



The Ashford Book of Needle Felting
By Barbara Allen
ISBN: 978-0-9582881-2-5



Wheel-lehti

Ashfordin oma vuosittain ilmestyvä lehti. Aiheina kehräys, kudonta, huovutus, värjäys ja neulonta. Työohjeita ja artikkeleita ympäri maailmaa. Tilaa lehden Premium-versio kotiin kannettuna osoitteesta:
www.ashford.co.nz/subscribe



Seuraa meitä Facebookissa
www.facebook.com/ashford.wheels.looms



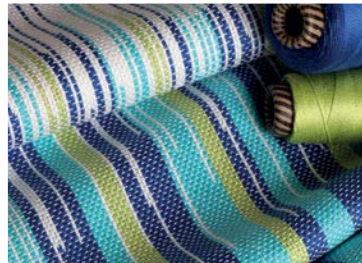
Katso ohjevideoita YouTubesta
www.youtube.com/AshfordHandicrafts



Seuraa Instagramissa
[@ashford_wheels_looms](https://www.instagram.com/ashford_wheels_looms)

Lisätietoja, vinkkejä ja inspiraatiota saat The Ashford Book of Rigid Heddle Weaving -kirjasta. Ohjevideot löydät myös verkkosivuiltamme www.ashford.co.nz.

Suomenos: Niina Hiltunen <https://www.luovakudonta.fi>



LTWRH VVW2

Ashford Handicrafts Limited
415 West Street, PO Box 474, Ashburton, New Zealand
Ph +64 3 308 9087 sales@ashford.co.nz www.ashford.co.nz

ashford
WHEELS & LOOMS